



**Ensemble,  
donnons vie à leurs rêves  
un sac à dos à la fois.**

**BILAN  
2025**

*Opération*

**SAC  
À DOS**



REGROUPEMENT  
**PARTAGE**  
AIDEZ VOTRE COMMUNAUTÉ!

# OSAD en bref

**11 028**

**ENFANTS DÉFAVORISÉS  
BIEN ÉQUIPÉS POUR LA RENTRÉE**

**33**

**POINTS DE SERVICE  
ET CSS AU QUÉBEC**

**183**

**ORGANISATIONS  
IMPLIQUÉES**

## APERÇU DES RÉSULTATS FINANCIERS

<b>DONS EN ESPÈCES</b>	<b>449 539 \$</b>
<b>DONS EN BIENS ET SERVICES</b>	<b>580 548 \$</b>
<b>TOTAL</b>	<b>1 030 087 \$</b>



Plus

- LONGUEUIL
- MRC DES LAURENTIDES MONT-TREMBLANT
- MRC DES LAURENTIDES SAINTE-AGATHE-DES-MONTS
- MRC L'ASSOMPTION
- SHAWINIGAN
- CSS DE LA RÉGION DE SHERBROOKE

# Sommaire

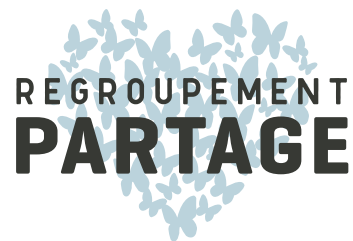
- 2 OSAD en bref**
- 4 Le Regroupement Partage**
- 5 L'Opération Sac à Dos en quelques mots**
- 6 Les membres du Regroupement Partage et les organisations impliquées dans l'Opération Sac à Dos 2025**
- 8 État de la situation en août 2025**
- 9 Nombre d'enfants desservis par le Regroupement Partage**
- 10 Portrait des participants**
  - Âge des enfants desservis
  - Situation parentale
  - Nombre d'enfants au sein du foyer
  - Source de revenu des familles
  - Provenance des bénéficiaires
- 11 Bilan financier**
  - Équiper un enfant pour la rentrée, combien ça coûte ?
  - Une mobilisation philanthropique essentielle au succès de l'Opération Sac à Dos
- 14 Faits marquants OSAD 2025**
- 15 Objectifs pour OSAD 2026**
- 16 OSAD dans les médias**
  - Une belle couverture médiatique
- 17 Remerciements**
  - OSAD, un exemple de participation citoyenne
- 18 Partenaires principaux OSAD 2025**

# Le Regroupement Partage

Depuis 27 ans, le Regroupement Partage conçoit des solutions concrètes pour lutter contre l'insécurité alimentaire et favoriser l'inclusion sociale des personnes en situation de vulnérabilité socioéconomique.

Fort de son expertise, comme de celle de chacun de ses membres et de ses partenaires et grâce à la générosité de ses donateurs et de ses bénévoles, le Regroupement Partage met en œuvre deux programmes phares au Québec – **Opération Sac à Dos** et **Cultiver l'Espoir** – et soutient les organisations locales qui les déploient sur le terrain.

Le Regroupement Partage contribue ainsi au développement d'un vaste réseau de solidarité au sein de la communauté.



# L'Opération Sac à Dos en quelques mots

Déployée chaque année à la fin août dans plus d'une trentaine de points de service à travers la province, l'Opération Sac à Dos du Regroupement Partage vise à favoriser l'inclusion sociale des enfants et des adolescents en difficulté, en leur offrant non seulement un sac à dos neuf, une boîte à lunch et des fournitures scolaires, mais aussi un soutien pluridisciplinaire.

En effet, l'Opération Sac à Dos se veut être une véritable porte d'entrée dans un réseau d'entraide local pour les familles dans le besoin. Dans chaque point de service où elle se tient, l'activité est soutenue par des dizaines d'organismes concertés – aux expertises complémentaires, qui travaillent en rassemblant leurs efforts pour atteindre un objectif commun : assurer le mieux-être des enfants vulnérables et de leur famille.

**Ainsi, au-delà de l'aide précieuse qu'elle apporte aux jeunes et à leurs parents à la rentrée, l'Opération Sac à Dos contribue à la mobilisation et à la concertation de tous les acteurs du milieu ainsi qu'à l'engagement citoyen au service de la communauté.**



## Des témoignages éloquents...

« Je voulais juste prendre un moment pour vous remercier du plus profond de mon cœur pour toute l'aide que l'Opération Sac à Dos m'a donnée. Je n'en reviens toujours pas de tout ce qui m'a été si généreusement offert. Vous offrez non seulement du matériel, mais dans mon cas vous m'avez aussi offert une bonne bouffée d'air, car ça m'enlève vraiment un gros stress financier qui vient avec le retour des classes. Aujourd'hui c'est moi qui reçois, mais j'espère un jour être capable moi aussi de redonner. Donc simplement je tiens à TOUS vous remercier pour ce que vous faites. »

*Bénéficiaire OSAD Mercier-Ouest*

« Merci beaucoup pour l'agréable moment passé hier. J'ai récupéré le sac à dos de mon fils, il est très content et cela m'enlève beaucoup de stress. »

*Bénéficiaire OSAD Laval-Chomedey*

« Je voulais tous vous remercier pour cette belle édition de l'OSAD du Plateau! Ce fut une belle réussite grâce aux efforts de tous. »

*Coordonnateur OSAD Plateau-Mont-Royal*

« C'est un vrai plaisir d'aider avec cette opération. Merci pour cette occasion de redonner à la communauté! »

*Bénévole OSAD Notre-Dame-de-Grâce*

« J'ai bénéficié de l'Opération Sac à Dos en 2024 lorsque je venais tout juste d'arriver d'Haïti avec mon plus jeune et je suis vraiment contente de pouvoir participer à l'édition 2025 en tant que bénévole pour redonner à ma façon à un programme qui nous a aidé moi et mes enfants. Mon plus vieux utilise encore son sac à dos et il est maintenant au Cégep Édouard-Montpetit. »

*Bénévole OSAD Longueuil*

# Les membres du Regroupement Partage et les organisations impliquées dans l'Opération Sac à Dos 2025

## OSAD Ahuntsic

**Solidarité Ahuntsic**, CANA (Carrefour d'Aide aux Nouveaux Arrivants), CRECA, Entre-Maisons Ahuntsic, Fondation Maria Luisa de Moreno, La Pastorale Sociale, La Maison des femmes, Pause-Famille, Société Saint-Vincent-de-Paul

## OSAD Anjou

**CHORRA**, Agents de concertation école-famille-communauté secteur Anjou, Carrefour des femmes d'Anjou, Carrefour solidarité d'Anjou, CIUSSS de l'Est-de-l'Île-de-Montréal, Maison d'hébergement d'Anjou, SAC Anjou

## OSAD Bordeaux-Cartierville

**La Corbeille Bordeaux-Cartierville**

## OSAD Côte-des-Neiges

**Pastorale sociale de Côte-des-Neiges**, ALAC, Association Cigogne, Association des parents de CDN, Baobab Familial, CCMS, Célo, CSSDM, Fondation de la visite, Maison bleue, PROMIS, Relais CDN, SIARI

## OSAD Centre-Sud

**Association Sportive et Communautaire du Centre-Sud**, CERF, CIUSSS du Centre-Sud-de-l'Île-de-Montréal

## OSAD Hochelaga-Maisonneuve

**Je Passe Partout**, Bureau du député de la circonscription d'Hochelaga-Maisonneuve, Carrefour Familial Hochelaga, Carrefour Parenfants, CSSDM, Fondation de la visite, Garage à Musique, Interaction Famille Hochelaga-Maisonneuve, La Ruelle d'Hochelaga, Répît-Providence, REVDEC

## OSAD Laval-Chomedey

**Comité de développement local de Chomedey**, CREII (Centre de Référence des Élèves Issus de l'Immigration), Enfant d'abord, La Maison de la Famille du CCVM (Centre communautaire Val-Martin), La Maison des Enfants le Dauphin de Laval

## OSAD Longueuil

**La Croisée de Longueuil**, Brigade de cohabitation Longueuil, CAPL, Carrefour le Moutier, Centre des femmes de

Longueuil, Comité citoyen organisateur de la Fête des pommes de Longueuil, Équijustice, Initium, La Casa Hubert Bernard, L'Entraide chez nous, La Maison La Virevolte, Vision Inter-Culture, Partage St-Francois-de-Sales, L'Envol, Services de police et incendie de l'agglomération de Longueuil, Zéro Déchet

## OSAD Mercier-Est

**Secteur Pastoral Mercier-Est**

## OSAD Mercier-Ouest

**AC3MO – Mercier-Ouest Quartier en santé**, Centre récréatif et communautaire Saint-Donat, CIUSSS de l'Est-de-l'Île-de-Montréal, Escale Famille Le Triolet, Maison des jeunes Magi, Projet Harmonie, Pitrem (Programme d'information sur le travail et la recherche d'emploi de Montréal), Service des loisirs Saint-Fabien

## OSAD Montréal-Nord

**Les Fourchettes de l'Espoir**, Entre Parents de Montréal-Nord, Équipe Quartier, Vision Charitable

## OSAD MRC L'Assomption

**Centre d'action bénévole MRC L'Assomption**, Centre de services scolaire des Affluents, Maison des jeunes de Repentigny, PANDA de la MRC L'Assomption, Service d'aide à la famille immigrante de la MRC de L'Assomption (SAFIMA)

## OSAD MRC Laurentides—Sainte-Agathe-des-Monts

**Centre de pédiatrie sociale Cœur des Laurentides**

## OSAD MRC Laurentides—Mont-Tremblant

**La Samaritaine de Mont-Tremblant**, Maison de la famille du Nord, Maison des jeunes de Mont-Tremblant

## OSAD Notre-Dame-de-Grâce

**Bienvenue Notre-Dame-de-Grâce**, Centre communautaire Saint-Raymond, Centre communautaire Westhaven, Centre communautaire Walkley, CLSC de Benny Farm (CIUSSS du Centre-Ouest-de-l'Île-de-Montréal), CSSDM

# Les membres du Regroupement Partage et les organisations impliquées dans l'Opération Sac à Dos 2025 (suite)

## OSAD Parc-Extension

**Table de quartier Parc-Extension**, Afrique au féminin, Cuisines et vie collectives, CLAM, PEYO, Ressource Action Alimentation

## OSAD Pointe-aux-Trembles

**Action Secours Vie d'Espoir**, AIEM

## OSAD Petite-Bourgogne Griffintown

**Coalition de la Petite-Bourgogne**, Amitié Soleil, Atelier 850, Carrefour jeunesse-emploi du Sud-Ouest, Centre Miyoskamin, CIUSSS du Centre-Sud-de-l'Île-de-Montréal, École De La Petite Bourgogne, École des parents (RESO), FamiJeunes, Les Scientifines, Maison des jeunes l'Escampette, Tyndale St-Georges Community

## OSAD Plateau Mont-Royal

**Table Autour des familles Grand Plateau**, Ateliers d'éducation populaire du Plateau-Mont-Royal, Centre du Plateau, CCSMTL, Centre sablon, Centre Le Beau Voyage, CLSC du Plateau-Mont-Royal (CIUSSS du Centre-Sud-de-l'Île-de-Montréal), Foyer du Monde, Relance des Loisirs Tout 9

## OSAD Rivière-des-Prairies

**Centre de promotion communautaire Le Phare**, Centre de la famille haïtienne et interculturel (CFHI), Centre d'action bénévole de RDP, Comité composé de jeunes bénévoles du quartier, Conseil jeunesse de RDP-PAT, Maison de la Famille Cœur-à-Rivière, SPVM PDQ 45

## OSAD Rosemont

**Oasis des enfants**, Centre communautaire de la Petite Côte, CIUSSS de l'Est-de-l'Île-de-Montréal, CooPÈRE Rosemont, CSSDM, Loisirs Récréatifs et communautaires de Rosemont

## OSAD Saint-Henri

**Solidarité Saint-Henri**, CABM, CIUSSS du Centre-Sud-de-l'Île-de-Montréal, CLSC, CRCS, École des parents (CJE), Épicerie Saint-Henri, FamiJeunes, Milieu éducatif La Source

## OSAD Saint-Laurent

**YMCA du Québec**, Arrondissement SL, CARI Saint-Laurent (Centre d'Accueil et de Référence sociale et économique pour les Immigrants), Centre l'Unité, CIUSSS du Nord-de-l'Île-de-Montréal, Jeux de la rue, COSSL (Comité des Organismes Sociaux de Saint-Laurent)

## OSAD Saint-Léonard

**YMCA du Québec**, Accueil des immigrants de l'Est, AQETA, BADR, Carrefour des femmes, Concertation Saint-Léonard, Maison de la famille de Saint-Léonard, SPVM Poste de quartier 42

## OSAD Saint-Michel

**Mon Resto Saint-Michel**, CIUSSS de l'Est-de-l'Île-de-Montréal, Vivre Saint-Michel en santé

## OSAD Shawinigan

**Concertation COMPLICE**, Carrefour jeunesse de Shawinigan, Centre d'action bénévole de Grand-Mère, Centre de services scolaire de l'Énergie, Société Saint-Vincent-de-Paul

## OSAD Ville-Émard-Côte-Saint-Paul

**Concertation Ville-Émard-Côte-Saint-Paul**, Alternatives communautaires d'habitation et d'intervention de milieu (ACHIM), Centre d'aide à la réussite et au développement (CARD), Centre de services scolaire de Montréal (CSSDM), Centre social d'aide aux immigrants (CSAI), Maison Répît OASIS, L'École des parents du RESO-CJE, Maison d'entraide Paule-Émard, Prévention Sud-Ouest, Station-Familles

## OSAD Ville-Marie

**Centre d'entraide et de raliement familial (CERF)**, ASCCS, CIUSS du Centre-Sud-de-l'Île-de-Montréal

## OSAD Villeray

**Collectif Villeray SANS FAIM**, Arrondissement VSMPE, CDC Solidarités Villeray, Comité 0-5 ans, CIUSSS du Nord-de-l'Île-de-Montréal, CSSDM, Espace Famille Villeray, Maison des Grands-Parents de Villeray, Patro Villeray, Villeray dans l'Est, Bureau du député provincial

**Merci à toutes les organisations impliquées à travers la province !**

# État de la situation en août 2025

**Au fil des dernières années, la pression du coût de la vie s'est intensifiée sur le pouvoir d'achat d'un nombre croissant de ménages québécois, en particulier sur celui des personnes à faible revenu dont le salaire n'a pas augmenté au rythme de l'augmentation incontrôlée des prix des loyers, de l'alimentation, des transports, de l'énergie, des services de communication, du crédit.**

Sur le terrain en 2025, les organismes communautaires doivent s'organiser et se concerter pour faire face à une triste réalité, l'explosion sans précédent des demandes d'aide de dizaines de milliers de ménages en grande difficulté au quotidien.

En facilitant la collaboration des différents acteurs communautaires et sociaux et l'engagement de la communauté afin de soutenir et d'accompagner tout au long de l'année les familles participant à l'Opération Sac à Dos, l'action du Regroupement Partage s'inscrit résolument dans cet indispensable effort de concertation pour aider les personnes en situation de précarité à trouver les solutions dont elles ont besoin pour améliorer leurs conditions de vie.

En 5 ans, le prix moyen des loyers a augmenté de 31,4 %, celui des aliments de base de 28,2%.

Parallèlement, le revenu disponible des ménages les plus pauvres a diminué de 1,9 %.

En 2025, plus de 20 % des ménages qui fréquentent les comptoirs d'aide alimentaire ont un emploi comme principale source de revenu, 35 % des bénéficiaires sont des enfants.

À titre d'exemple, chaque mois, il manque près de 450 \$ à une mère monoparentale payée au salaire minimum pour boucler son budget.



**-450\$  
chaque mois**

# Nombre d'enfants desservis par l'Opération Sac à Dos

## OSAD

OSAD Ahuntsic  
413 enfants

---

OSAD Anjou  
421 enfants

---

OSAD Bordeaux-Cartierville  
380 enfants

---

OSAD Centre-Sud  
200 enfants

---

OSAD Côte-des-Neiges  
506 enfants

---

OSAD Hochelaga-Maisonneuve  
375 enfants

---

OSAD Laval-Chomedey  
166 enfants

---

OSAD Longueuil  
500 enfants

---

OSAD Mercier-Est  
350 enfants

---

OSAD Mercier-Ouest  
283 enfants

---

OSAD MRC l'Assomption  
292 enfants

---

OSAD MRC des Laurentides  
Sainte-Agathe-des-Monts  
135 enfants

---

OSAD MRC des Laurentides  
Mont-Tremblant  
200 enfants

---

OSAD Montréal-Nord  
350 enfants

---

OSAD Notre-Dame-de-Grâce  
200 enfants

---

OSAD Parc-Extension  
420 enfants

---

OSAD Plateau Mont-Royal  
270 enfants

---

OSAD Pointe-aux-Trembles  
290 enfants

---

OSAD Petite-Bourgogne  
324 enfants

---

OSAD Rivière-des-Prairies  
400 enfants

---

OSAD Rosemont  
500 enfants

---

OSAD Saint-Henri  
290 enfants

---

OSAD Saint-Laurent  
550 enfants

---

OSAD Saint-Léonard  
468 enfants

---

OSAD Saint-Michel  
470 enfants

---

OSAD Shawinigan  
150 enfants

---

OSAD Ville-Émard-Côte St-Paul  
260 enfants

---

OSAD Ville-Marie  
200 enfants

---

OSAD Villeray  
415 enfants

---

## CENTRES DE SERVICES

CSS Marguerite-Bourgeoys  
110 enfants

---

CSS de Montréal  
900 enfants

---

CSS de la Pointe-de-l'Île  
110 enfants

---

CSS de la région de Sherbrooke  
110 enfants

---

## ORGANISMES

### COMMUNAUTAIRES EXTERNES

Assistance  
aux femmes de Montréal  
10 enfants

---

Maison internationale Rive-Sud  
10 enfants

---

# Portrait des participants

## NOMBRE D'ENFANTS DESSERVIS

DANS UN POINT DE SERVICE OSAD

 **9 300**

DANS UN CENTRE DE SERVICES SCOLAIRE

**1 728**



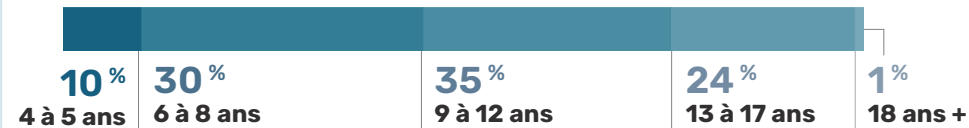
SACS À DOS et des fournitures scolaires supplémentaires ont été donnés à des centres de services scolaires et à des organismes après

la semaine de l'Opération Sac à Dos 2025.

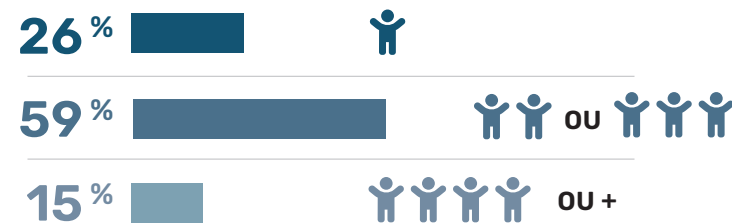
Au total

 **11 028**  
ENFANTS SONT ENTRÉS À L'ÉCOLE BIEN ÉQUIPÉS

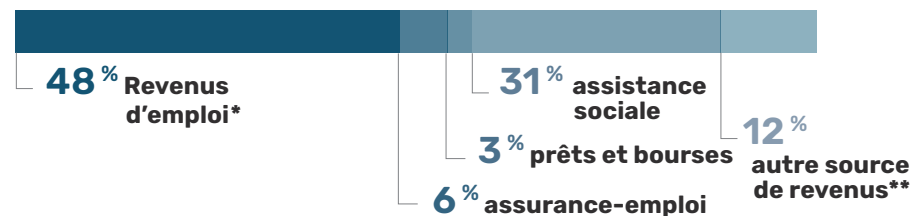
## ÂGE DES ENFANTS DESSERVIS



## NOMBRE D'ENFANTS AU SEIN DU FOYER



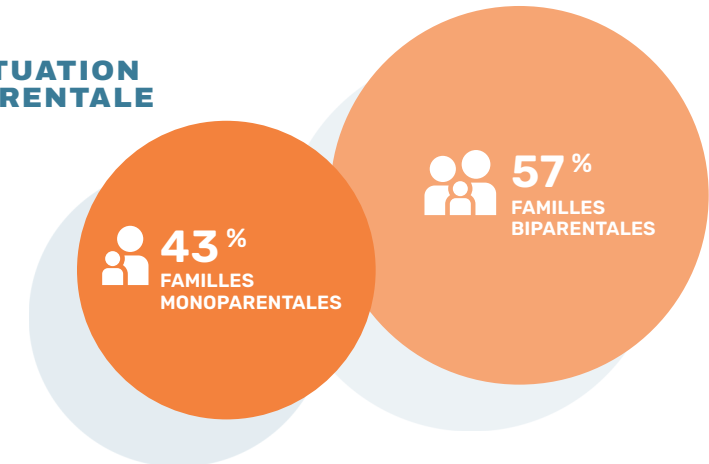
## SOURCE DE REVENU DES FAMILLES



\* 21 % de familles de plus qu'en 2022

\*\* le plus souvent en attente de revenus ou information manquante

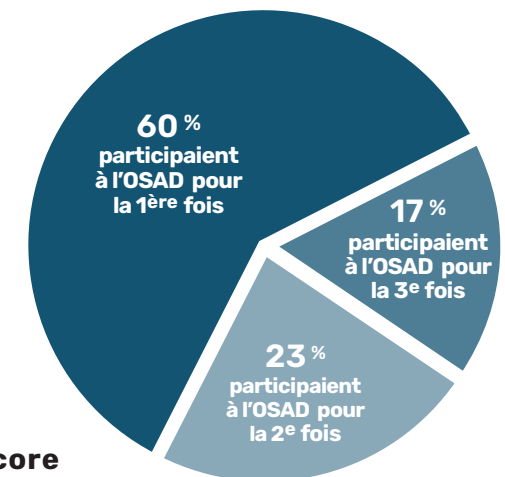
## SITUATION PARENTALE



## PROVENANCE DES BÉNÉFICIAIRES

**22 %** des participants étaient nouvellement arrivés au Québec (1 an ou moins)

**62 %** des participants n'avaient pas encore eu recours aux services d'un organisme au cours de l'année





**1\$ donné au Regroupement Partage  
= 6\$ redistribués aux enfants**

# Équiper un enfant pour la rentrée, combien ça coûte?

## Sac à dos, boîte à lunch, fournitures scolaires par enfant

EN MOYENNE POUR 30 ARTICLES

**VALEUR MARCHANDE**  
**216 \$**

**VALEUR D'ACHAT DU RP**  
**38 \$**



Avec un investissement de 314 093 \$, le Regroupement Partage a pu soutenir 11 028 enfants.

En moyenne, ces enfants du primaire et du secondaire ont reçu une trentaine d'articles scolaires neufs et de qualité.

Dans un contexte de hausse marquée des prix de détail, le Regroupement Partage a su maintenir des coûts relativement stables, tout en bonifiant la qualité du matériel offert. Cette réalisation repose sur des partenariats solides avec nos fournisseurs, notamment [Hamster-Le Plateau](#) et [Headster](#).

Fournitures remises aux enfants, selon leur niveau scolaire :

Sac à dos petit ou grand	Ciseaux	Efface blanche	Règle transparente
Boîte à lunch isolante	Crayons de couleur	Articles de géométrie	Ruban correcteur
Coffre à crayons	Crayons de plomb	Feuilles mobiles	Stylos bleus
Cahiers d'exercices	Duo-Tang bleu	Feutres à dessin	Stylos rouges
Cahiers d'écriture	Duo-Tang gris ou noir	Intercalaires	Surligneur jaune
Calculatrice scientifique	Duo-Tang jaune	Marqueur permanent	Surligneur bleu
Cartable 1 pouce	Duo-Tang orange	Marqueur tableau effaçable	Surligneur vert
Cartable 2 pouces	Duo-Tang rouge	Pochette fermeture velcro	Surligneur rose
Colle en bâton	Duo-Tang vert	Pochettes protectrices	Taille-crayons

**Valeur marchande totale redistribuée  
par le Regroupement Partage**

**2 382 248 \$**

## Une mobilisation philanthropique essentielle au succès de l'Opération Sac à Dos

En 2025,

**1 141 donateurs**

ont contribué au succès de l'Opération Sac à Dos, permettant de recueillir des dons pour une valeur totale de

**1 030 087 \$.**

Cette mobilisation exceptionnelle témoigne d'un engagement collectif fort envers la réussite éducative des enfants et le soutien aux familles en situation de vulnérabilité.

MARS À SEPTEMBRE

### • Campagne OSAD

La campagne de financement de l'Opération Sac à Dos s'appuie sur la contribution de fondations, d'institutions, d'entreprises, d'individus, d'écoles et de groupes corporatifs. Cette solidarité est au cœur de la mission du Regroupement Partage et rend possible le déploiement du programme sur l'ensemble des territoires desservis.

**Les dons monétaires recueillis permettent l'achat en gros de matériel scolaire neuf, à des tarifs avantageux négociés grâce au pouvoir d'achat du Regroupement Partage auprès de fournisseurs sélectionnés. Les dons en biens et services viennent quant à eux compléter ces achats et bonifier le matériel remis aux enfants.**

La campagne débute chaque année en mars par une phase de sollicitation ciblée auprès des fondations, entreprises, élus, syndicats et partenaires institutionnels. Elle se poursuit avec la Collecte publique de l'Opération Sac à Dos, mobilisant un public élargi autour de cette cause rassembleuse.

AOÛT À SEPTEMBRE

### • Collecte publique OSAD

La collecte publique OSAD, qui se déroule du 1er août au 30 septembre, rejoint un public très large et offre à la population plusieurs façons concrètes de redonner à la communauté.

Les citoyennes et citoyens peuvent ainsi :

- ➔ Effectuer un don individuel, en ligne ou par chèque, au profit de l'OSAD
- ➔ Collecter des sacs à dos et des fournitures scolaires
- ➔ Créer une équipe de collègues, d'amis ou de membres de la famille pour
  - Organiser des activités de levée de fonds et récolter des dons en espèces
  - Organiser des activités de collecte de sacs à dos et de fournitures scolaires

Cette mobilisation citoyenne joue un rôle déterminant dans la capacité d'OSAD à répondre à l'augmentation du nombre de familles ayant besoin de notre soutien à l'approche de la rentrée scolaire.

**2025**

<b>DONS EN ESPÈCES</b>	<b>449 539 \$</b>
<b>DONS EN BIENS ET SERVICES</b>	<b>580 548 \$</b>

# Faits marquants OSAD 2025

- Hausse marquée des demandes d'aide, portant à 11000 le nombre d'élèves soutenus, alors que 886 enfants attendent encore de pouvoir bénéficier du programme, révélant l'ampleur des besoins dans les différents territoires;
- Renforcement des actions de référencement du réseau local permettant à 60 % des familles de participer pour la première fois à l'Opération Sac à Dos et d'être dirigées vers des ressources locales adaptées;
- Ajout de trois nouveaux points de service OSAD : Mont-Tremblant, Shawinigan et Laval-Chomedey – portant nos opérations à six régions administratives;
- Déploiement d'un projet pilote en partenariat avec le CSSDM dans quatre territoires clés (Hochelaga-Maisonneuve, Plateau-Mont-Royal, Notre-Dame-de-Grâce, Villeray) pour accroître la portée du programme auprès des familles vulnérables. Une démarche prometteuse appelée à évoluer au cours des prochaines années;
- Analyses recentrées sur l'équité territoriale afin d'orienter le développement de nouveaux territoires et d'ajuster la répartition des sacs selon les indices de défavorisation (Indice MFR et SFR) des territoires;
- Mise à jour complète du Guide de démarrage destiné aux membres du programme, afin de renforcer l'accompagnement offert dans la planification, l'organisation et le déploiement de l'Opération Sac à Dos;
- Intégration d'un outil de recherche des territoires OSAD par code postal sur le site Web, facilitant l'identification des points de service et l'orientation des familles vers leurs ressources locales;
- Renforcement du partage d'expériences et de la participation démocratique des membres du programme grâce à des rencontres de co-construction, favorisant la collaboration et la concertation ainsi qu'une complémentarité accrue dans le développement et l'évolution du programme OSAD;

- Mise en place d'une nouvelle logistique de distribution pour les sacs à dos, assurant une opération plus fluide, structurée et efficace;
- Nouveau partenariat stratégique pour les sacs, boîtes à lunch et étuis, obtenu grâce à une négociation rigoureuse, garantissant une qualité supérieure à un coût très avantageux;
- Mobilisation renforcée des bénévoles, de toutes les sphères de la communauté (élus, entreprises, organismes, institutions, familles, citoyens), révélant une force collective unifiée et concertée;
- Conception d'une vidéo promotionnelle – Une chance égale à la rentrée, un sac à dos pour rêver – illustrant de façon inspirante la portée d'Opération Sac à Dos auprès des enfants et des familles.



# Objectifs OSAD 2026

## Croissance du programme et équité territoriale

- Desservir 12 000 enfants, dans un contexte de besoins en hausse;
- Développer de nouveaux points de service dans les territoires à forte défavorisation et en zones non desservies actuellement;
- Optimiser la répartition des sacs et des fournitures selon les indices de faible revenu et de défavorisation afin de renforcer l'équité territoriale.

## Optimisation des outils et des pratiques

- Déployer une plateforme d'inscription unique afin de faciliter et d'harmoniser le processus de collecte de données;
- Mise en place d'outils numériques complémentaires, dont la recherche géolocalisée des points de service et un intranet sécurisé pour les membres, favorisant la collaboration et le partage d'information.

## Concertation et mobilisation du réseau

- Renforcer la concertation locale et régionale, ainsi que l'accompagnement des nouveaux territoires par des formations, des outils communs et des suivis personnalisés;
- Renforcer la mobilisation des acteurs locaux et valoriser l'intelligence collective, incluant la reconnaissance structurée du rôle des bénévoles.

## Amélioration de l'expérience des familles et des enfants

- Garantir le principe de dignité et de choix, avec une offre adaptée, inclusive et non genrée ;
- Bonifier le caractère festif des journées OSAD et accroître le référencement vers les ressources locales, appuyé par des outils numériques et des communications ciblées du Regroupement Partage.



# OSAD dans les médias

Une belle couverture médiatique

25  
ENTREVUES

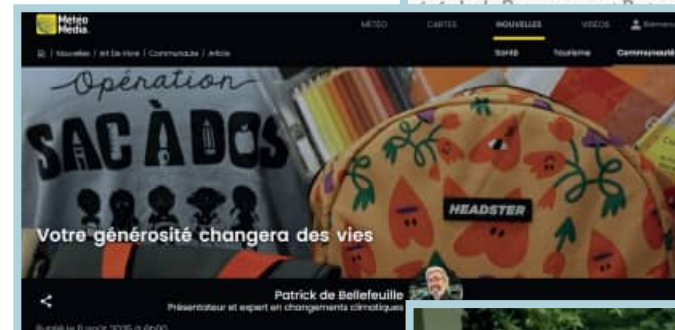
83  
APPARITIONS

53,01%  
WEB

9,64%  
TÉLÉVISION

12,50%  
RADIO

25,30%  
PRESSE ÉCRITE



# Remerciements

**OSAD, un exemple de participation citoyenne**

## MERCI À TOUS LES BÉNÉVOLES !

Certains ont prêté main-forte au Regroupement Partage pour la réception et le tri des sacs à dos, leur remplissage, l'inventaire des fournitures, etc.

D'autres sont venus donner de leur temps dans l'un des points de services pour l'installation des sacs à dos, l'accueil des familles, le raccompagnement au domicile, etc.

Des familles bénéficiaires du programme ont profité de leur venue à l'Opération Sac à Dos pour donner un coup de main aux organisateurs.

## MERCI AUSSI À TOUS LES DONATEURS !

L'extraordinaire générosité de tous lors de nos campagnes de financement et de la collecte publique contribue significativement à la lutte contre la pauvreté et favorise l'inclusion sociale des enfants en difficulté.

**1 032**  
BÉNÉVOLES

**9 480**  
HEURES DE BÉNÉVOLAT

**1 141**  
DONATEURS



**Au nom de tous les enfants auxquels nous donnons une chance égale à la rentrée et des familles soutenues tout au long de l'année grâce à l'Opération Sac à Dos, nous tenons à remercier chaleureusement l'ensemble des bénévoles et des donateurs !**

# Partenaires principaux

## Opération Sac à Dos 2025



Fondation Antoine-Turmel

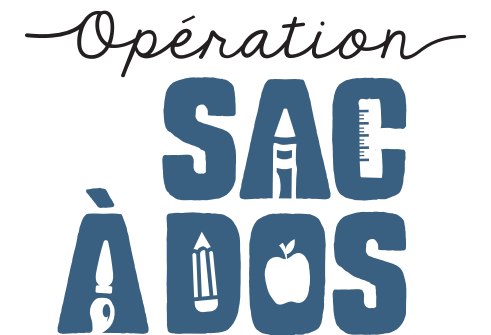
Fondation  
J.A. DeSève



Les Agences Maxime Rompré inc.



[Voir tous les partenaires](#)



**DONNEZ  
GÉNÉREUSEMENT**

[operationsacados.ca](http://operationsacados.ca)